



LEVEL

DATABLAD NO - 413 Nov 23

**Globally Proven
Construction Solutions**



1. PRODUKT NAVN

LEVEL

2. PRODUSENT

LATICRETE Nordic AS
Postboks 165 Kalbakken
0903 Oslo
Telefon: +47 23339000
www.laticrete.no

3. PRODUKT BESKRIVELSE

LEVEL er et sementbasert selvutjevneende fin avrettingsmasse designet for bruk over faste, stabile mineralske underlag fra 1-12 mm. LEVEL gir en jevn, stabil overflate med høy mekanisk motstand og gode heftegenskaper. På grunn av sin fleksible formulering er LEVEL også egnet for oppvarmede avrettingsmasser.

Bruksområder

- For å gi en jevn, flat, absorberende overflate med høy styrke for installasjon av forskjellige typer av gulv-finish, som, harpiks belegg, fliser, stein eller tregulv.
- Kan flytes fra 1 til 12 mm i en operasjon
- Kun for innendørs bruk
- For bolig- og kommersiell bruk
- Kompatibel med de fleste lim

Fordeler

- Enkel å bruke og rask innstilling — gangbar etter ca: 4 timer
- Lav VOC - bedre innendørs luftkvalitet
- Pumpbar, frittflytende - eliminerer sliping og sparkling
- Lang brukstid
- Egnet overflate for de fleste ferdige gulvvarer
- Kompatibel med de fleste typer gulvlim

Underlag

Betong, påstøp, sement-terrazzo
keramiske fliser og stein

Emballasje

25 kg sekk, 48 sekker per pall

Forbruk

Ca: 17 kg pr cm/m²

Holdbarhet

Fabrikkforseglede beholdere av dette produktet er garantert å være av første kvalitet i ett (1) år hvis den oppbevares i original emballasje i et tørt område. Høy luftfuktighet kan redusere holdbarheten.

Begrensninger

- Kun for innendørs bruk.
- Før montering av finisher må avrettingsmassen være helt tørr. Fuktighet kan måles og evalueres ved hjelp av et karbidhygrometer eller lignende utstyr.
- IKKE installer når overflate- og omgivelsestemperatur er under +10°C den første uken etter påføring.
- Sørg for tilstrekkelig ventilasjon og beskytt områder mot direkte sollys for å sikre jevn tørking.
- Det er fare for oppsprekking gjennom raskt vanntap i oppvarmede rom eller sterkt sugende underlag. TIPS: Bruk plast etter at massen er gangbar for å kontrollere herdeprosessen.

- Avrettingsmasser er svært avhengig av underlagsforholdene. Det anbefales å forberede, rengjøre og grunne underlaget grundig, spesielt for absorberende underlag (bruk passende grunning som PRIMER PLUS eller PRIMER SUPERIOR).
- Ikke-absorberende underlag som fliser, stein eller terrazzogulv må behandles med PRIMER SUPERIOR før påføring.
- IKKE overskrid anbefalt blandingsforhold som angitt i blandingsinstruksjonene. Overvanning vil svekke produktets egenskaper, og kan føre til sprekker og hule tomrom. I tilfelle dette skjer, bør de berørte områdene fjernes mekanisk.
- Eksisterende konstruksjon og ekspansjonsfuger bør opprettholdes. Se spesifikke industrikrav eller standarder for ferdige gulv for behandling av bevegelsesfuger og sprekker i undergulvet.
- Grove og porøse underlag kan forbruke mer materiale.
- Lavere temperaturer, høyere RF, dårlig ventilasjon og tykkere selvnivellerende påføring vil forlenge tørketiden for selvnivellerende. Høyere temperaturer vil redusere tørketiden.
- Bruk rent vann og rent verktøy.
- Merk: Overflater skal være strukturelt solide, stabile og stive nok til å støtte total vekt av ferdig gulv.

Advarsler

- Se Sikkerhetsdatablad for mer informasjon.
- Inneholder portland sement rapid og kan irritere øynene og hud. Unngå kontakt med øynene eller langvarig kontakt med hud. Bruk hansker og vernebriller under blanding og påføring av produktet. Ved kontakt, skyll grundig med vann.
- Oppbevares utilgjengelig for barn.

4. TEKNISK DATA

Produktidentitet

Konsistens	Pulver
Farge	Grå
Kornstørrelse	Maks 0,5 mm
Densitet ferdig lagt	1300 kg/m ³
Lagring	12 mnd. På tørt sted i original emballasje

Bruksegenskaper

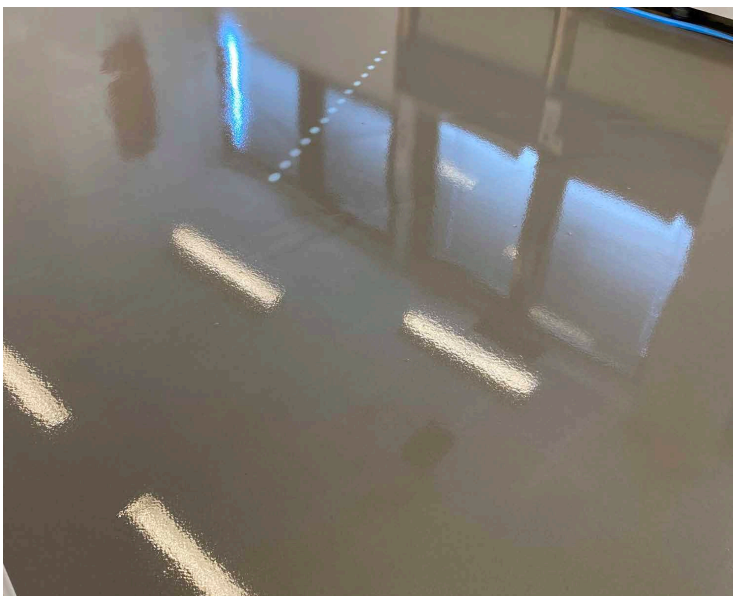
Blandingsforhold	5,2-5,8 Liter vann pr/25kg
Materialforbruk	17 kg/cm/m ²
Utleggingstykkelse	fra 1 til 12 mm
Brukstemperatur	10°C - 25°C
Brukstid	ca. 20 minutter
Gangbar	ca. 4 timer
Flislegging	ca. 24 timer
Tett belegg	ca. >3 døgn
Fullherdet	7 dager

Sluttegenskaper

EN 13813	
Trykkfasthet 28 døgn	>28 Mpa
Bøystekfasthet 28 døgn	> 4 mpa
Fritt svinn, 28 døgn	0,3 mm/m
Frostbestandig herdet	JA

Ved 20°C, 50% RF

Spesifikasjoner kan endres uten varsel. Resultatene som vises er typiske, men gjenspeiler testprosedyrer som er brukt. Faktisk feltytelse vil avhenge av installasjonsmetoder og forholdene på stedet.



5. INSTALLASJON

Underlag

Alle underlag skal være strukturelt solide, rene og frie for smuss, olje, fett og gamle belegninger. Fjern eventuelle løse partikler ved å støvsuge og fuktig svamp. Fjern gammel vanntetting eller lim mekanisk.

Alle underlag må være tilstrekkelig tørket og herdet. Før du påfører LEVEL, anbefales det å måle fuktigheten ved hjelp av karbidmetoden; karbidhygrometeret (CM-enhet) må ikke overstige:

- 2,0 CM% for sementbaserte avrettingsmasser.

Om nødvendig, bruk passende primer som PRIMER PLUS eller PRIMER SUPERIOR. Se avsnittet Begrensninger for detaljer.

Blanding og forberedning

Hell 5,2 – 5,8 liter rent vann i en ren bøtte. Tilsett 25 kg LEVEL og bruk en mixer med en spiralvisp (500-700 rpm) for å oppnå en jevn, flytende klumpfri konsistens. Under blanding, bruk en sparkel for å skrape overflødig materiale fra veggene i beholderen, for å sikre at materialet blandes grundig. Etter en blanding, la materialet slakke i 3-4 minutter og la den innelukkede luften slippe ut. Bland deretter kort igjen.

Applikasjon

Overflate- og omgivelsestemperatur bør være mellom 10°C og 25°C under påføring. Det bør sørges for tilstrekkelig ventilasjon for å sikre jevn tørking. Pump eller hell blandet materiale på underlaget i en gjennomsnittlig tykkelse på mellom 1 og 12 mm. Bruk en sparkel eller rull for å massen jevn og fin. Etter påføring, beskytt områder mot direkte sollys under tørking og herding. Merk at hvis det påførte produktet tørker for fort, kan det føre til sprekker eller løsner fra underlag.

Rengjøring

Rengjør verktøy med vann mens mørtel er fersk. Installerer ferdig

Se alltid anbefalingene fra produsenten av neste operasjon angående installasjonsinstruksjoner, overflateforberedelser, fuktighetsforhold og kompatibilitet. Prøveoverflater bør installeres som en felttest for å være representative for hele overflaten og testes for tiltenkt bruk.

6. GARANTI

Advarsel

Informasjonen og instruksjonene i databladet, selv om det er basert på kunnskap oppnådd gjennom år med erfaring, er veiledende. LATICRETE® kan ikke direkte kontrollere installasjonsmetodene og betingelsene for produkter og påtar seg ikke noe ansvar som følge av deres gjennomføring.

Resultatene som vises er typisk, men gjenspeiler testprosedyrer som brukes. Datablad 415 - NOV 2023 kan endres uten forvarsel.

Se alltid laticrete.no for siste versjon.

LATICRETE®-produkter dekkes av en garanti innenfor grensene for hva som er fastsatt av våre generelle betingelser av salg og innenfor grensene for korrespondanse knyttet til tekniske spesifikasjoner og gjeldende sertifiseringer, som uttrykkelig angitt i produktdatabladene, dokumentasjon eller relevant teknisk dokumentasjon.